

261

**Produktbeschreibung:**

Türkombinierte Trittstufe für die Montage unter dem Fahrzeugboden

**Typ:** X3

**Fahrzeugtyp:**

Ford Transit Heckantrieb ab 2014

**Neue Artikel-Nr.:**

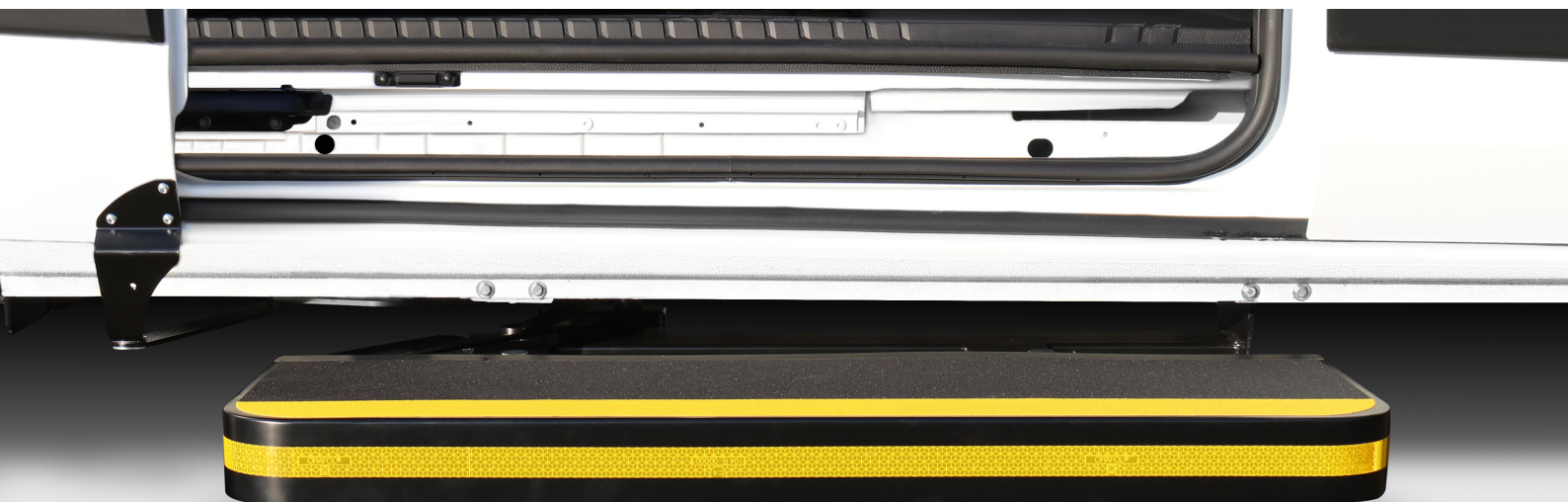
101424

Alte Artikel-Nr.:

X3-1000FTH.1

X3-1200FTH.1

# Montageanleitung



Radstand:  
Mittlerer & langer  
Radstand



Montagezeit:  
ca. 2 h



Traglast:  
350 kg

**Technische Daten:**

Gesetzgebung: Das Produkt erfüllt die Bedingungen der Richtlinie 98/37/EG („Maschinenrichtlinie“)



Trittstufen



Schutz



Rampen



Sicherheit



Dachträger

# VORWORT

---

Sehr geehrte Leserin, sehr geehrter Leser,

diese Bedienungsanleitung vermittelt alle Informationen für einen sicherheitsgerechten Betrieb der türkombinierten Trittstufe. Die türkombinierte Trittstufe ist nach dem aktuellen Stand der Technik und den anerkannten sicherheitstechnischen Regeln konstruiert und gebaut worden. Dennoch können Gefahren für Personen oder Sachen entstehen, weil sich nicht alle Gefahrenstellen vermeiden lassen, wenn die Funktionsfähigkeit erhalten bleiben soll. Unfälle aufgrund dieser Gefahren können Sie jedoch verhüten, indem Sie diese Bedienungsanleitung beachten.

Diese Bedienungsanleitung gilt nur für die auf dem Deckblatt und in den Fußzeilen angegebene Trittstufe. Bitte vergleichen Sie diese Angaben mit den Angaben auf dem Typenschild. Bewahren Sie diese Bedienungsanleitung nach dem ersten Durcharbeiten über die gesamte Lebensdauer der türkombinierten Trittstufe gut auf. Falls Sie die Trittstufe verkaufen, geben Sie die Bedienungsanleitung an den nachfolgenden Besitzer weiter. Alle Angaben, Abbildungen und Maße dieser Bedienungsanleitung sind unverbindlich. Ansprüche jeglicher Art können daraus nicht abgeleitet werden. Nachdruck und Vervielfältigung jeglicher Art, auch auszugsweise, bedürfen der schriftlichen Genehmigung des Herstellers. Umbau oder Veränderungen der türkombinierten Trittstufe sind nur nach schriftlicher Genehmigung des Herstellers zulässig.

Bei eigenmächtigem Umbau entfällt jede Haftung des Herstellers sowie die Gewährleistung. Verwenden Sie ausschließlich Originalersatzteile und vom Hersteller freigegebenes Zubehör. Andernfalls können konstruktiv vorgegebene Eigenschaften der türkombinierten Trittstufe, die Funktionstüchtigkeit oder die Sicherheit verschlechtert werden. Die Verwendung anderer Teile hebt deshalb die Haftung für die daraus entstehenden Folgen auf.

# INHALT

---

VORWORT .....	2
INHALT .....	3
1. SICHERHEIT .....	4
1.1 GEFAHRENHINWEISE.....	4
1.2 BESTIMMUNGSGEMÄSSE VERWENDUNG .....	4
1.3 BESCHRÄNKUNGEN.....	4
1.4 SICHERHEITSVORSCHRIFTEN.....	4
2. TRITTSTUFE.....	5
2.1 BESCHREIBUNG.....	5
2.2 AUFBAU .....	5
2.3. FAHRZEUGSPEZIFISCHES MONTAGESET .....	6
2.3.1 BESCHREIBUNG.....	6
2.3.2 ÜBERSICHT MONTAGESET FORD TRANSIT <i>HECKANTRIEB</i> .....	6
2.3.3 ÜBERSICHT TÜRBEFESTIGUNGSSATZ FORD TRANSIT (160-13-630AD.1) .....	7
2.3.4 ÜBERSICHT MONTAGESATZ FORD TRANSIT (160-12-361AD.1) .....	8
2.3.5 ÜBERSICHT STUFE MIT MONTIERTEN FFT8001AD.....	9
3. MONTAGESATZ.....	10
4. MONTAGE .....	11
4.1 MONTAGE AN KAROSSE .....	13
4.2 MONTAGE AN SCHIEBETÜR .....	17
5. VERWENDUNG DER STUFE.....	21
6. PFLEGE .....	21
7. ENTSORGUNG .....	21
8. KUNDENDIENST .....	21

# 1. SICHERHEIT

---

## 1.1 GEFAHRENHINWEISE

Bei Montage, Betrieb und Wartung der türkombinierten Trittstufe bestehen vielfältige Verletzungsgefahren und Gefahr von Sachschäden. Daher lesen Sie vor Montage und Betrieb bitte unbedingt sorgfältig diese Bedienungsanleitung. Berücksichtigen Sie neben den Sicherheitshinweisen in dieser Anleitung, die Vorschriften des Gesetzgebers, insbesondere die Sicherheits- und Unfallverhütungsvorschriften.

## 1.2 BESTIMMUNGSGEMÄßE VERWENDUNG

Die türkombinierte Trittstufe wird verwendet, um Personen den Ein- und Ausstieg in und aus einem Fahrzeug zu erleichtern.

## 1.3 BESCHRÄNKUNGEN

Die Stufe wurde so entwickelt, dass sie funktional und zuverlässig ist. Das Produkt wurde so einfach und zuverlässig wie möglich konstruiert. Es wurde berücksichtigt, dass die Stufe möglicherweise unter einem Fahrzeug eingebaut wird, das unter extremen Umgebungsbedingungen betrieben wird.

## 1.4 SICHERHEITSVORSCHRIFTEN

Diese Sicherheitsvorschriften sind stets bei der Stufe aufzubewahren. Der Betreiber muss vor Bedienen der Stufe auf sie aufmerksam gemacht werden. Lesen Sie die vorliegenden Sicherheitsvorschriften sorgfältig durch und beachten Sie diese. Die Stufe ist als Extrastufe zum Betreten des Fahrzeuges konstruiert. Dabei darf das Gewicht des Passagiers die Maximalbelastung nicht übersteigen.

1. Vor Betreiben der Stufe muss das Fahrzeug stehen. Stellen Sie sicher, dass die Handbremse gezogen oder die Feststellbremse betätigt wurde.
2. Kontrollieren sie regelmäßig die Trittstufe auf äußere Beschädigungen und festen Sitz.
3. Vor Betreiben der Stufe muss sichergestellt sein, dass sich keine Person und kein Hindernis in der Nähe der Stufe befindet. Achten Sie darauf, dass sich keine Person und kein Hindernis außerhalb des Fahrzeuges in der Bewegungsrichtung der Stufe befinden.
4. Es wird empfohlen, die Stufe nur durch den Fahrer oder einen anderen qualifizierten Betreiber bedienen zu lassen.
5. Der Fahrer oder Betreiber muss eine ungestörte Sicht auf die Stufe haben, wenn er diese betreibt.
6. Es wird empfohlen, auf die Mitte des Tritts zu treten.
7. Der Tritt muss sauber und frei von Öl und anderen rutschigen Substanzen gehalten werden.
8. Wenn Sie Zweifel an der Sicherheit eines Passagiers beim Betreten der Stufe haben, helfen Sie diesem.
9. Die Stufe niemals für einen anderen Zweck als den hier beschriebenen nutzen.
10. Bei Fragen über die sichere Bedienung der Stufe wenden Sie sich direkt an die Verantwortlichen.
11. Die Stufe niemals überlasten
12. Die Stufe ist stets so lange zu bedienen, bis sie vollständig ein- oder ausgefahren ist.
13. Reparatur- und Wartungsarbeiten sind ausschließlich durch qualifiziertes und geschultes Personal durchzuführen.
14. Nur Original-Ersatzteile nutzen, wenn Teile der Stufe ausgetauscht werden müssen.
15. Sollte das Antirutsch-Profil der Stufe durch Verschleiß rutschig werden, muss der Tritt ausgetauscht werden.
16. Melden Sie dem Stufenlieferanten alle Gefahrenquellen, die Sie in Bezug auf die Stufe oder bei ihrer Bedienung feststellen.
17. Kontrollieren sie vor jeder Fahrt, dass die Trittstufe eingefahren ist.
18. Beim Aus- und Einfahren der Trittstufe dürfen sich keine Personen darauf befinden.

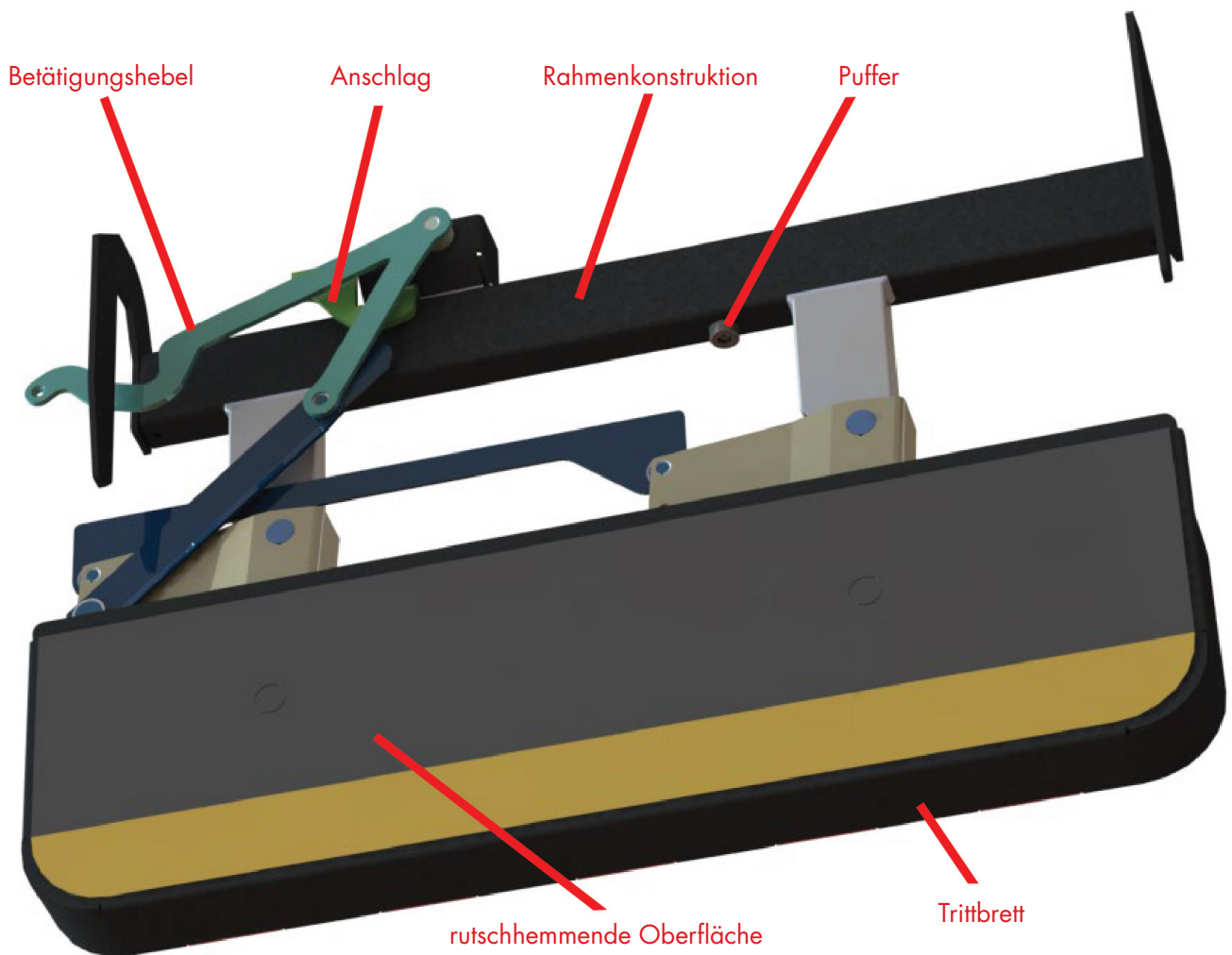
## 2. TRITTSTUFE

---

### 2.1 BESCHREIBUNG

Die Trittstufe wird automatisch beim Öffnen der Seitentür herausgefahren. Dies erfolgt durch eine mechanische Verbindung zwischen Trittstufe und Schiebetür. Während der Fahrt befindet sie sich eingefahren unter dem Fahrzeug und schützt die Mechanik vor äußeren Einflüssen. Die Trittstufe besitzt eine rutschfeste Oberfläche. Zur Erhöhung der Sicherheit ist sie mit abgerundeten Außenkanten versehen.

### 2.2 AUFBAU



## 2.3. FAHRZEUGSPEZIFISCHES MONTAGESET

---

### 2.3.1 BESCHREIBUNG

Zu jeder Trittstufe erhalten Sie ein fahrzeugspezifisches Montageset, das optimal auf das jeweilige Fahrzeug abgestimmt ist.

Dieses Set besteht jeweils aus einem Türbefestigungssatz und einem Montagesatz.

- Montagesatz = Befestigung der Trittstufe am Fahrzeugboden
- Türbefestigung = Anbindung des Betätigungshebels der Trittstufe an die Schiebetür des Fahrzeugs

### 2.3.2 ÜBERSICHT MONTAGESET FORD TRANSIT HECKANTRIEB

- Artikel: FFT14-8001AD.1
- Fahrzeugtyp: Ford Transit
- Modell: V363



ABBILDUNG 1: TÜRBEFESTIGUNGSSATZ FORD TRANSIT HECKANTRIEB (160-13-630AD.1)

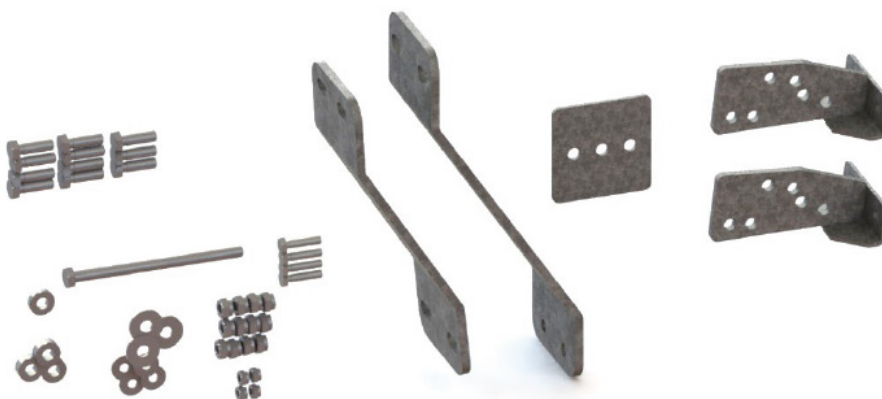
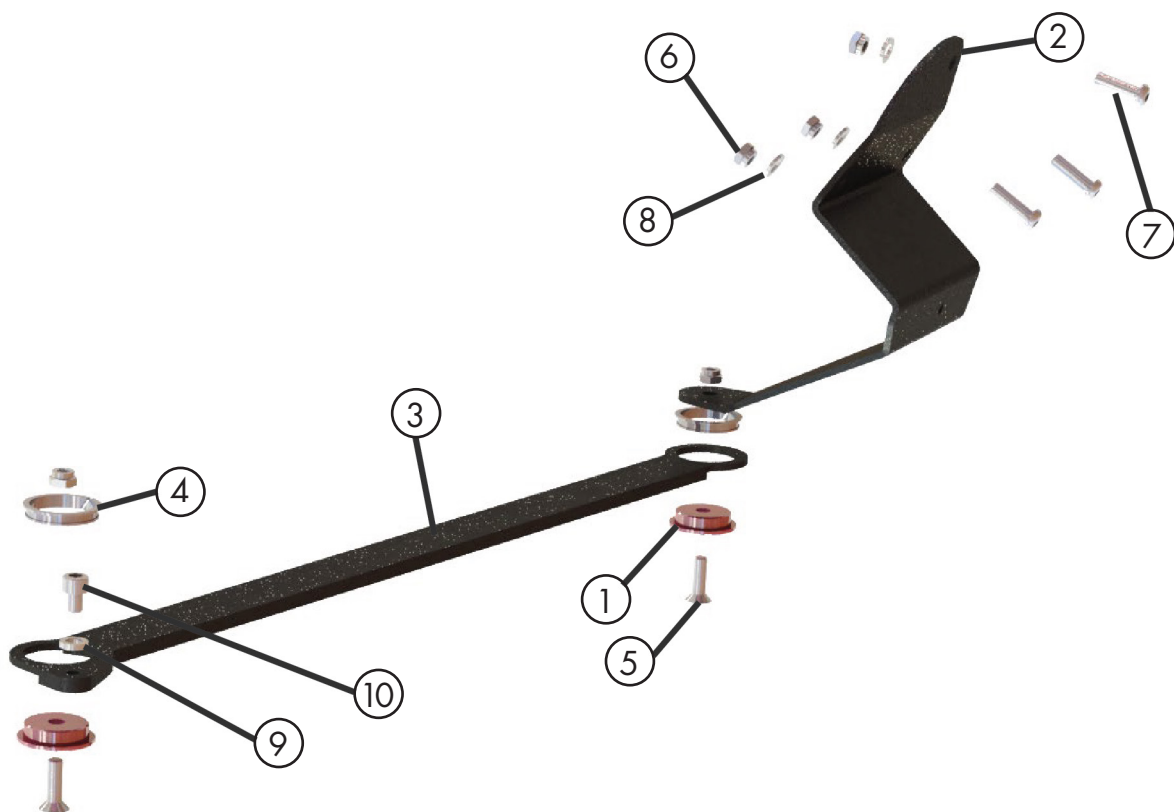


ABBILDUNG 2: MONTAGESATZ FORD TRANSIT HECKANTRIEB (160-12-361AD.1)

## 2.3. FAHRZEUGSPEZIFISCHES MONTAGESET

### 2.3.3. ÜBERSICHT TÜRBEFESTIGUNGSSATZ FORD TRANSIT (160-13-630AD.1)

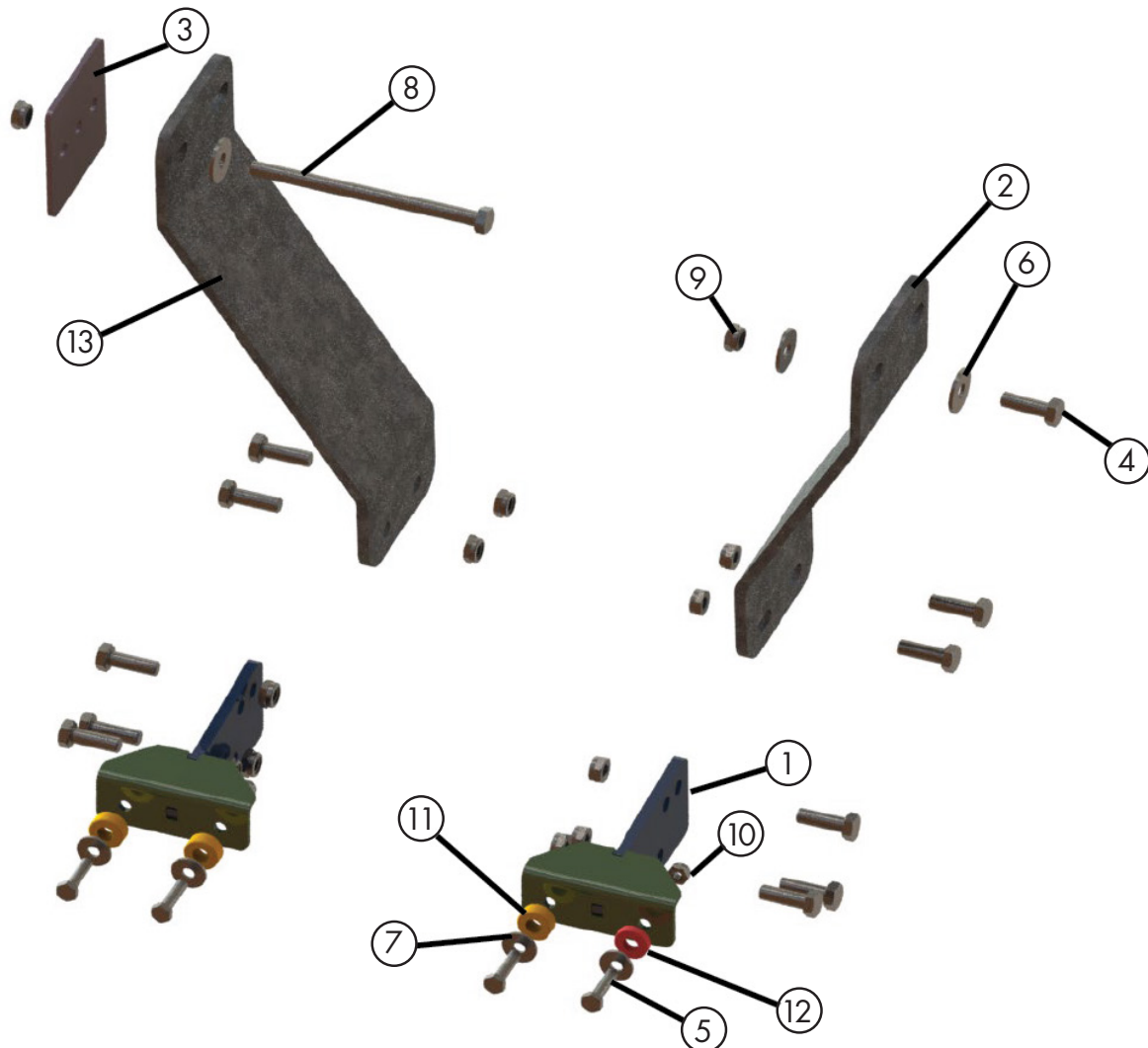
Pos	Artikel	Beschreibung	Stückzahl
1	2950 0170	Zentrierstück	2
2	2950 0154	Türanbindungsblech	1
3	2950 0179	Pleuel	1
4	MCM 2503	Clipslager	2
5	DIN 7991-M6X20-10.9 VZ	Senkschraube ISK	2
6	DIN 985-M6 VZ	Sechskantmutter flache Form	5
7	ISO 7380-M6x20 – 20N	Flachkopfschraube ISK	3
8	DIN 126-6.6 ST-VZ	Unterlegscheibe	3
9	NLDF6	Sicherungsblech	1
10	DIN912-M6x8-8.8	Zylinderschraube mit ISK	1



## 2.3. FAHRZEUGSPEZIFISCHES MONTAGESET

### 2.3.4 ÜBERSICHT MONTAGESATZ FORD TRANSIT (160-12-361AD.1)

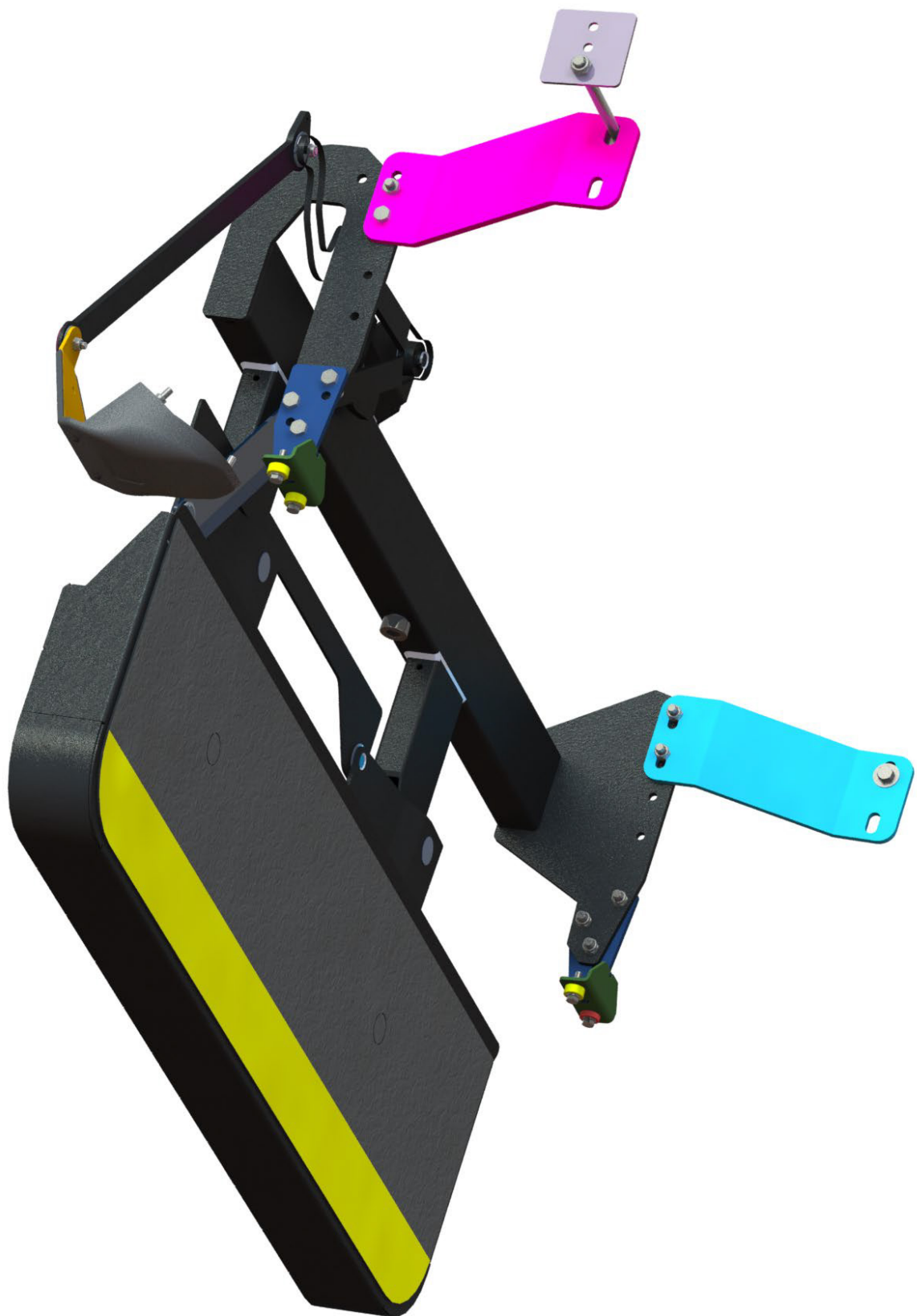
Pos	Artikel	Beschreibung	Stückzahl
1	29500150	Montagewinkel	2
2	29500237.1	Halteblech rechts	1
3	29500153	Platte	1
4	DIN 933-M8X25-8.8 VZ	Sechskantschraube	11
5	DIN 933-M6X25-8.8 VZ	Sechskantschraube	4
6	DIN 9021 - 8.4	Unterlegscheibe	3
7	DIN 9021 - 6.4	Unterlegscheibe	4
8	DIN 933-M8X120-8.8 VZ	Sechskantschraube	1
9	DIN 985-M8-8 VZ	Sechskantmutter selbsts.	12
10	DIN 985-M6 VZ	Sechskantmutter selbsts.	4
11	2949 0223	Hülse 8 mm	3
12	2949 0222	Hülse 5 mm	1
13	29500237	Halteblech links	1



## 2.3. FAHRZEUGSPEZIFISCHES MONTAGESET

---

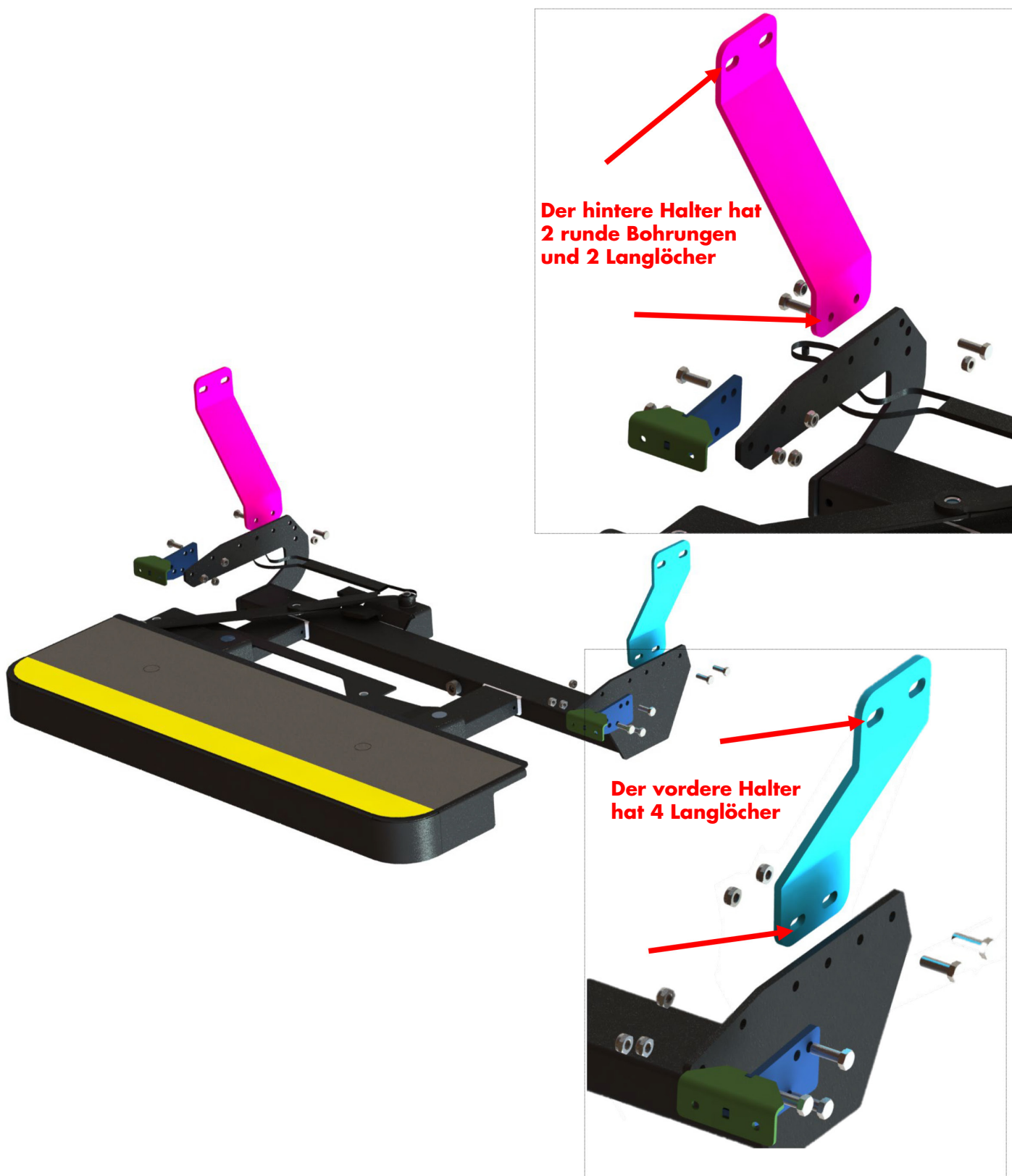
### 2.3.5 ÜBERSICHT STUFE MIT MONTIERTEN FFT8001AD.1



### 3. MONTAGESATZ

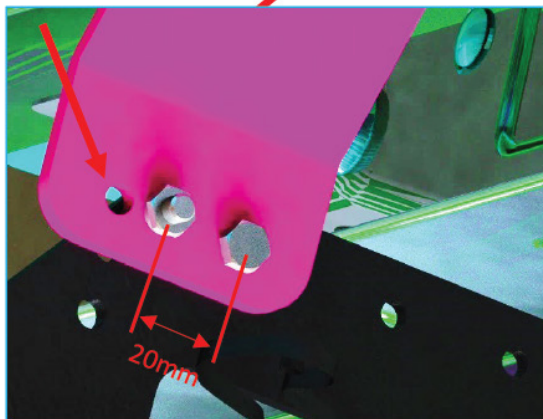
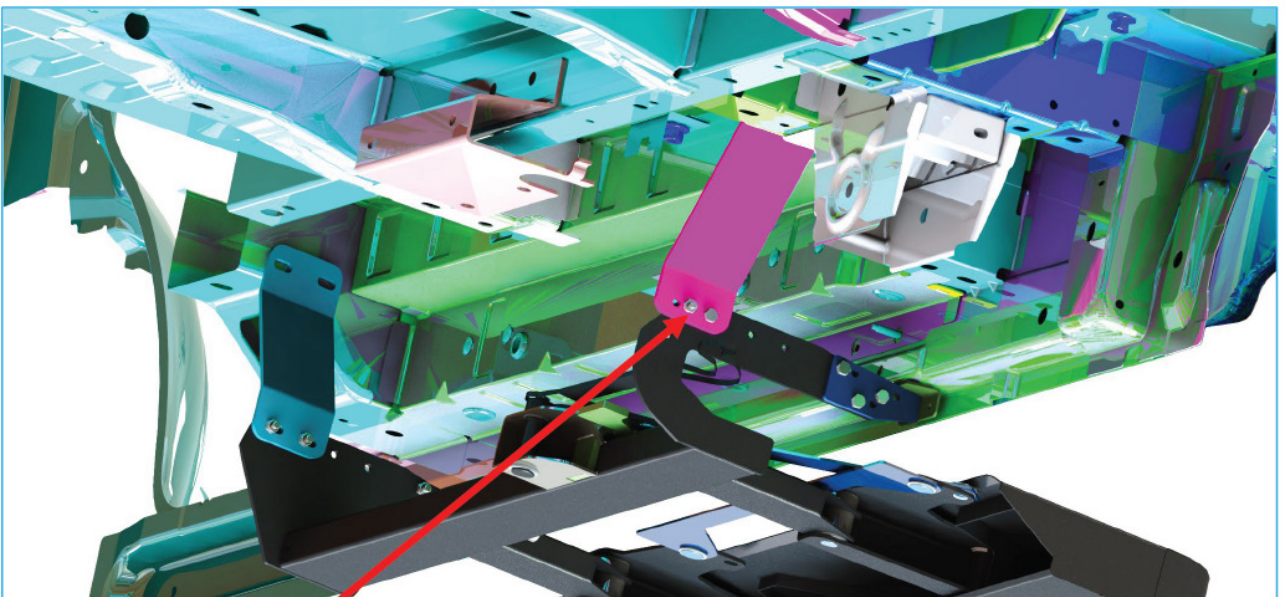
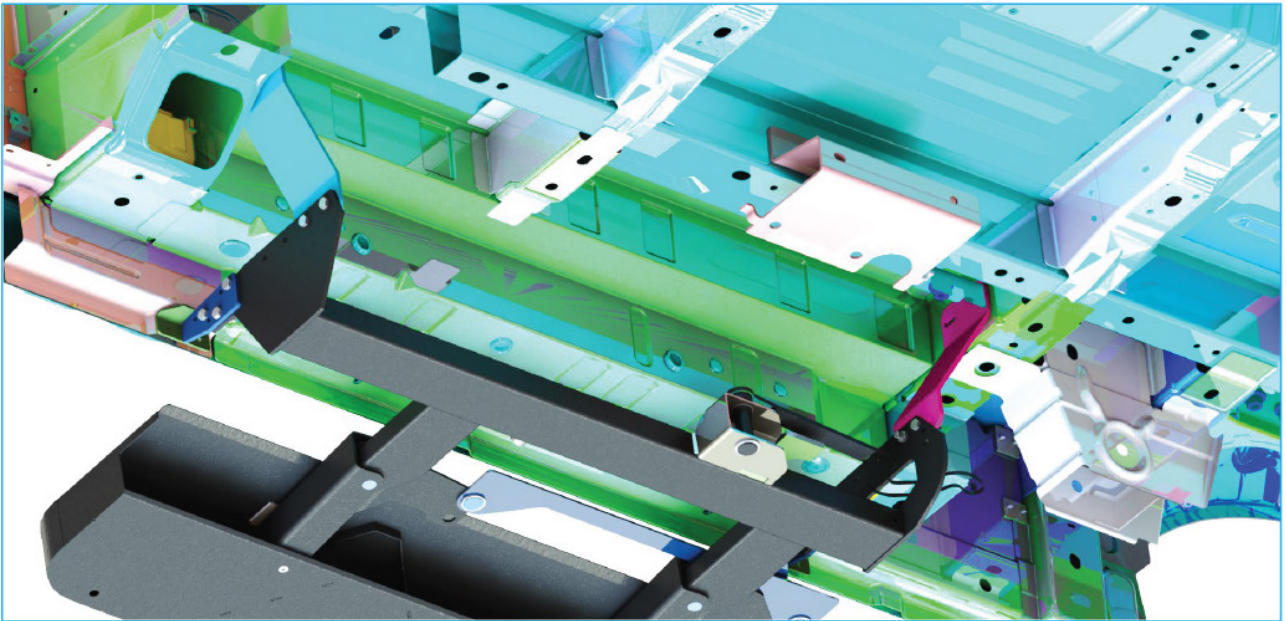
---

Montieren Sie die Halter wie abgebildet vorab handfest an die Stufe.  
Darauf achten das die hinteren Halter nicht vertauscht werden.



## 4. MONTAGE

### Ausrichten X3 Trittstufe am L2



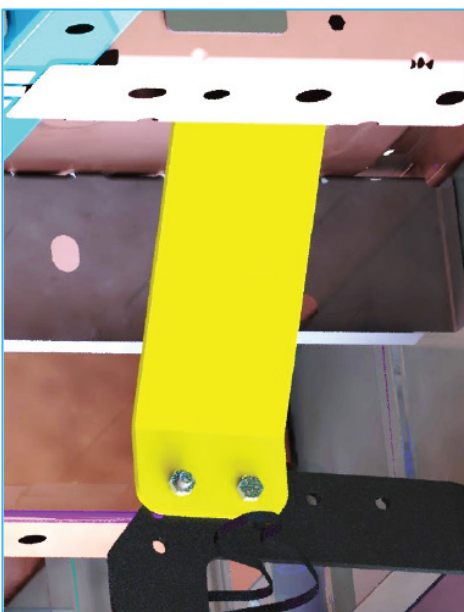
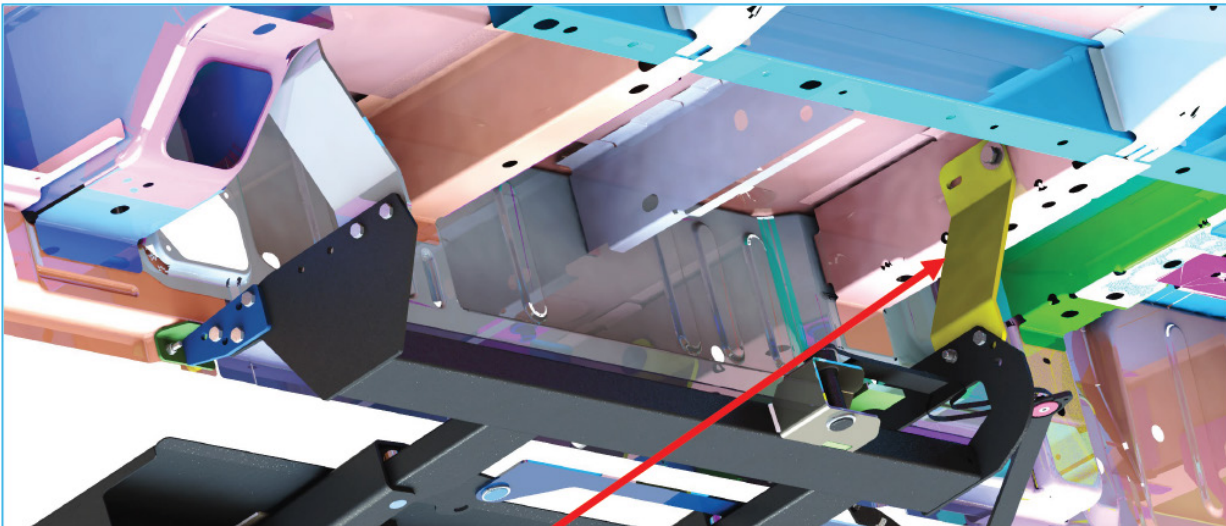
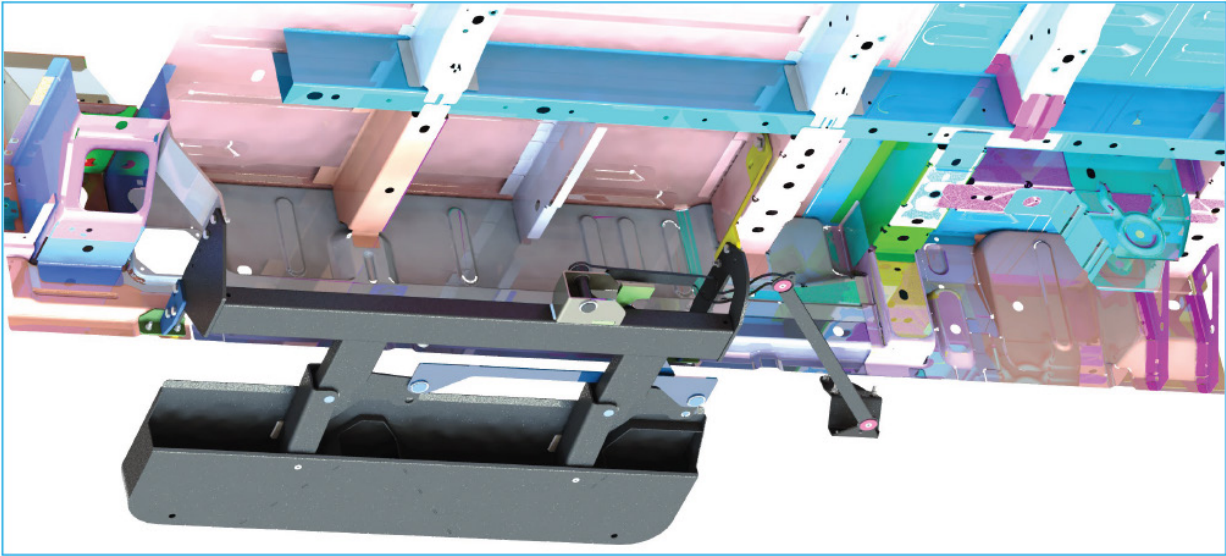
Beim Radstand L2 muss bei dem Halter (ab Transit 2018) ein zusätzliches Bohrung  $\text{Ø}8,5$  gesetzt werden (Abstand 20mm). Dies ebenfalls am Rahmen der Stufe. Der Halter muss dementsprechend versetzt montiert werden, damit eine Montage möglich ist.

**Bitte beachten Sie gebohrte Löcher mit geeigneten Mitteln wieder zu versiegeln!**

## 4. MONTAGE

---

Ausrichten X3 Trittstufe ab L3



Hinweis: Vergleich L3 Radstand zu L2 Radstand:

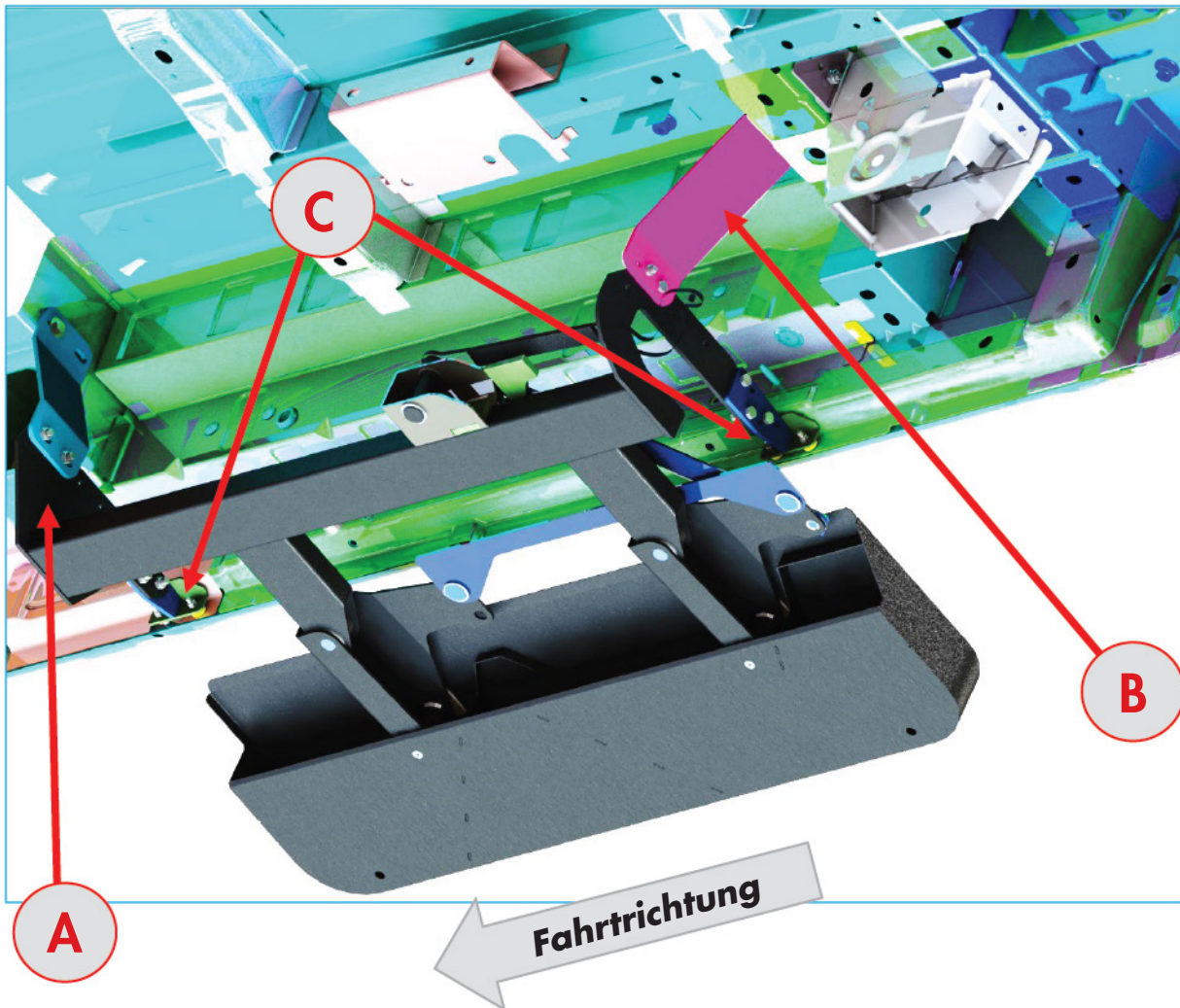
Ab Radstand L3 kann der rechte Halter montiert werden  
(vergleiche Seite 10 - L2 Radstand).

## 4. MONTAGE

### 4.1 MONTAGE AN KAROSSE

Montage der türkombinierten Stufe an die Fahrzeugkarosserie mithilfe des mitgelieferten Montagesatzes (Vergleiche Kapitel 2.3.4 „Übersicht Montagesatz Ford Transit“). Richten Sie die Stufe lt. Abbildung 6 am Fahrzeug Lot- und Waagrecht aus und befestigen Sie diese mit geeignetem Werkzeug gegen Herunterfallen. Anschließend können die Befestigungsstellen markiert werden. Im Folgenden gehen wir auf eine Montage am Transit L2 aus. Die Montage für ab L3 ist identisch.

#### 1. Übersicht der Befestigungspunkte



Im Folgenden wird auf die einzelnen Befestigungspunkte eingegangen.

## 4. MONTAGE

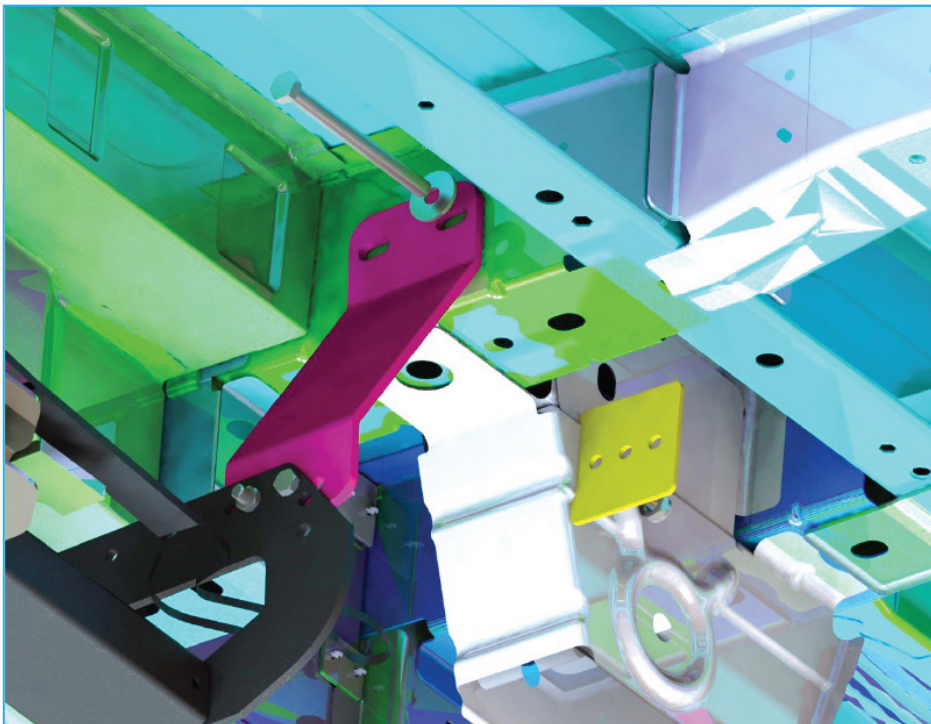
### 1. Befestigungspunkt „A“



Markieren Sie ein Bohrungsloch anhand des Montagewinkels an der Karosserie und bohren Sie 1x Ø 9,0 mm durch die Karosserie. Anschließend kann der Montagewinkel montiert werden

**Bitte beachten Sie gebohrte Löcher mit geeigneten Mitteln wieder zu versiegeln!**

### 2. Befestigungspunkt „B“



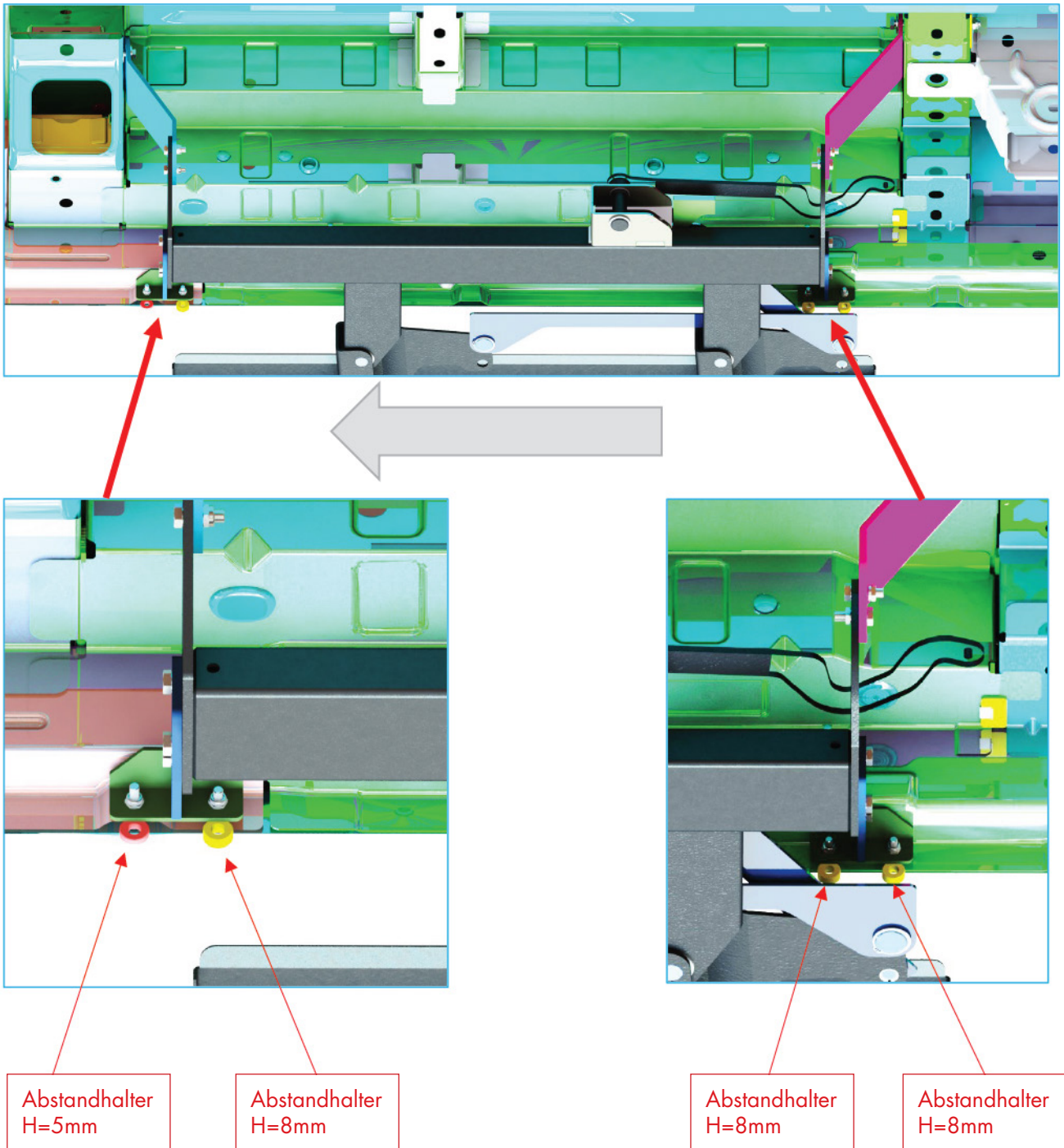
Markieren Sie ein Bohrungsloch anhand des Montagewinkels an der Karosserie und bohren Sie 1x Ø9,0 mm durch die Karosserie. Anschließend kann der Montagewinkel montiert werden

**Bitte beachten Sie gebohrte Löcher mit geeigneten Mitteln wieder zu versiegeln!**

## 4. MONTAGE

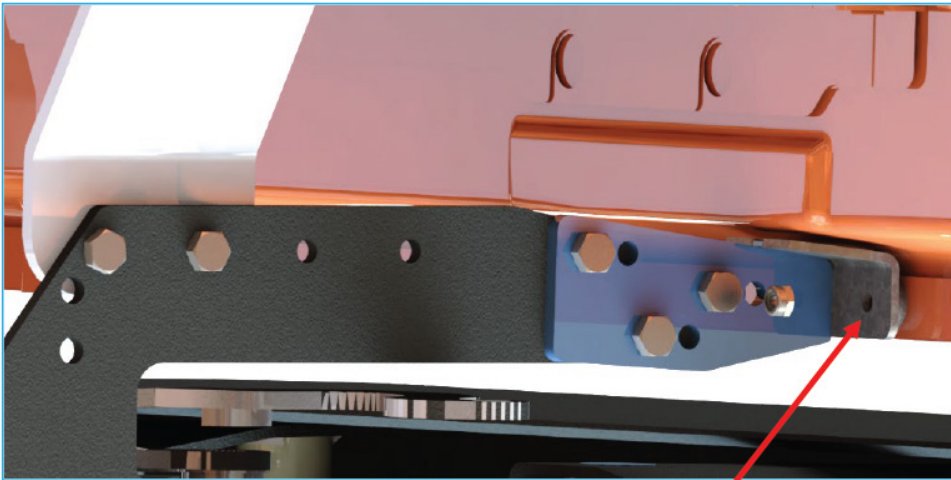
### 3. Befestigungspunkt „C“

Übersicht Anordnung der Abstandshalter:



## 4. MONTAGE

Befestigung der Stufe am Schweller:

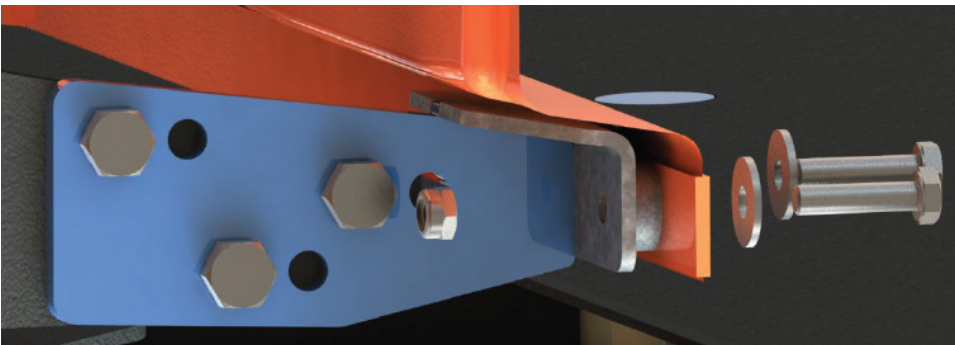


**Bohren 4x Ø 6,5mm**

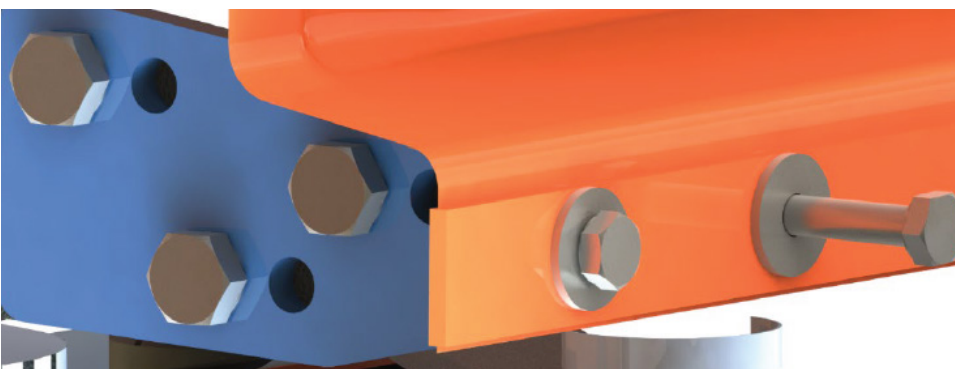
Im nächsten Schritt die Stufe ausrichten und sichern. Für die Befestigung der vorderen Montagewinkel, die Position der Bohrungen am Schweller anzeichnen und mit einem Bohrer 4x **Ø6,5mm** durchbohren.

2 x 6,5mm Bohrungen an jedem Montagewinkel.

**Bitte beachten Sie gebohrte Löcher mit geeigneten Mitteln wieder zu versiegeln!**



Anschließend die Montagewinkel mit dem Schweller verschrauben.



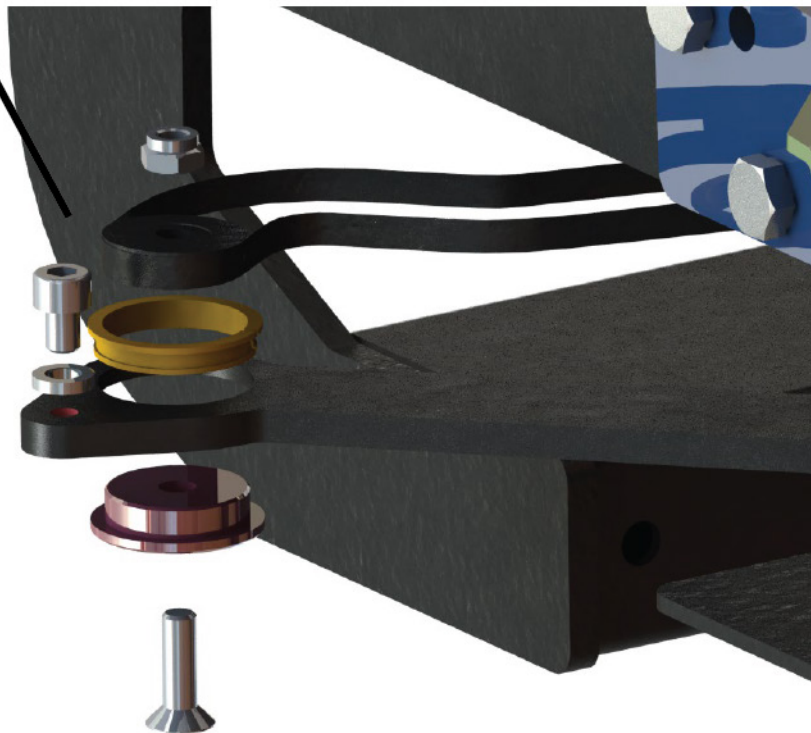
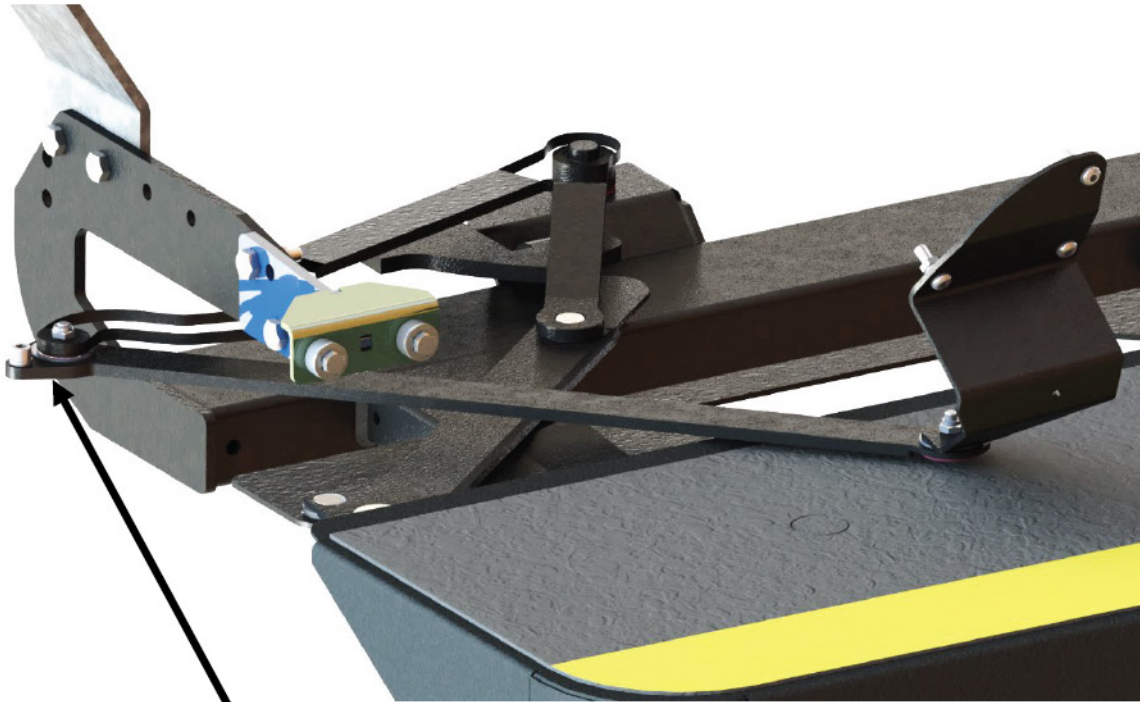
## 4. MONTAGE

---

### 4.2 MONTAGE AN SCHIEBETÜR

Montage der türkombinierten Stufe an die Schiebetür des Fahrzeuges mithilfe des mitgelieferten Türbefestigungssatzes (Vergleiche Kapitel 2.3.3. „Übersicht Türbefestigungssatz Ford Transit“).

#### 1. Montage Pleuel an Betätigungshebel



## 4. MONTAGE

---

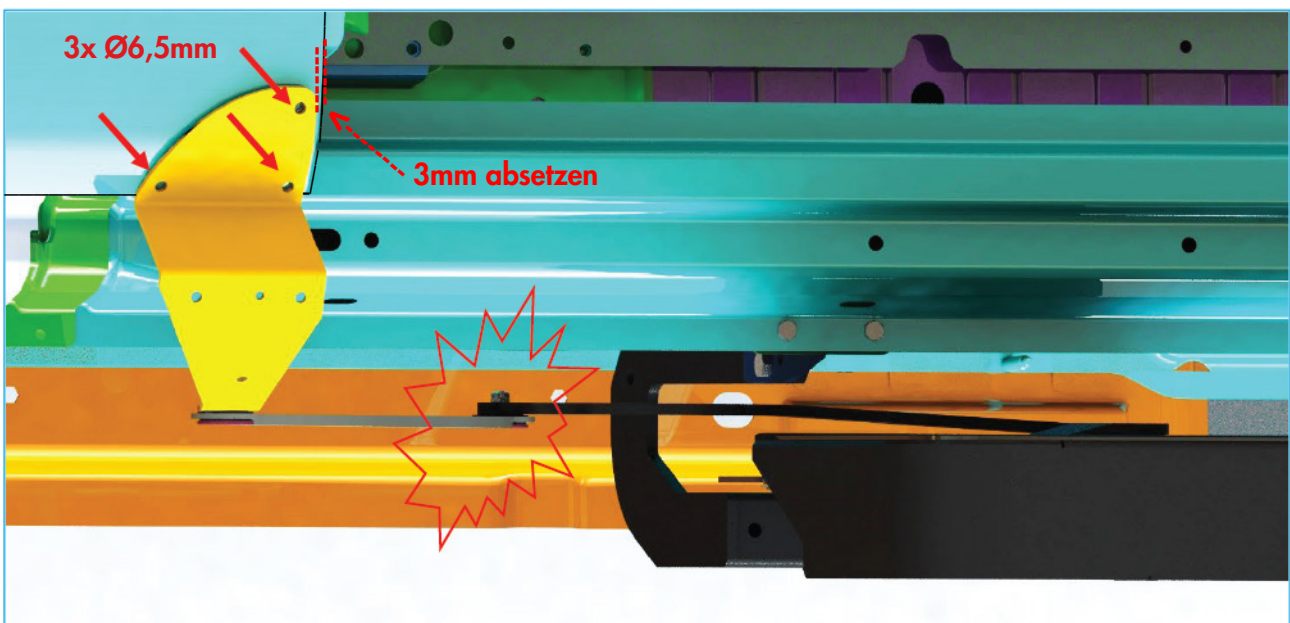
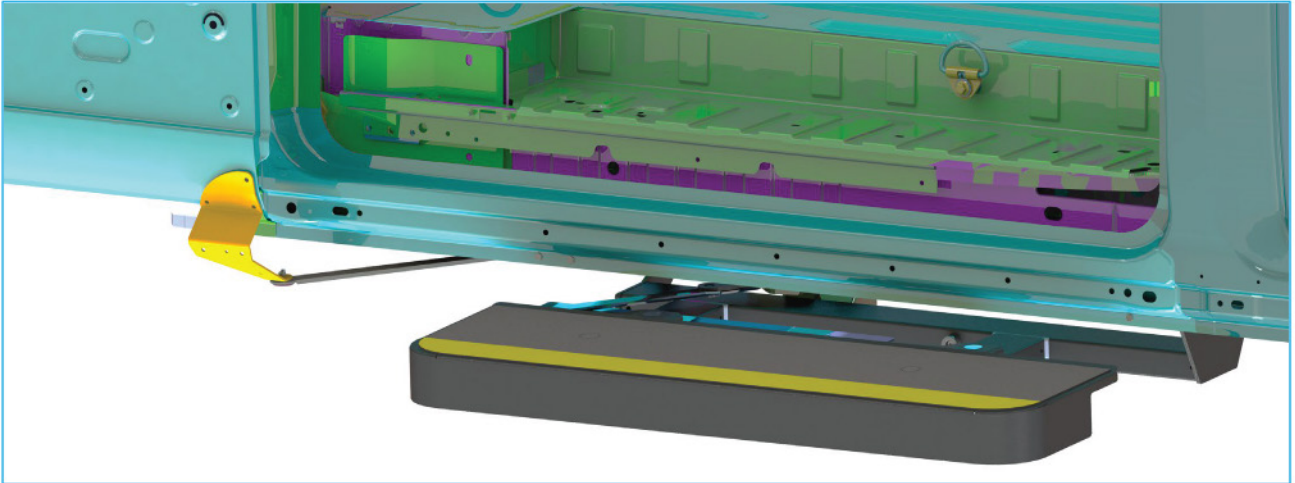
### 2. Montage Türanbindungsblech an Pleuel.



## 4. MONTAGE

### 3. Montage des Türanbindungsbleches an die Schiebetür

Richten Sie das Türanbindungsblech aus und markieren Sie die Bohrungs­löcher an der Schiebetür.



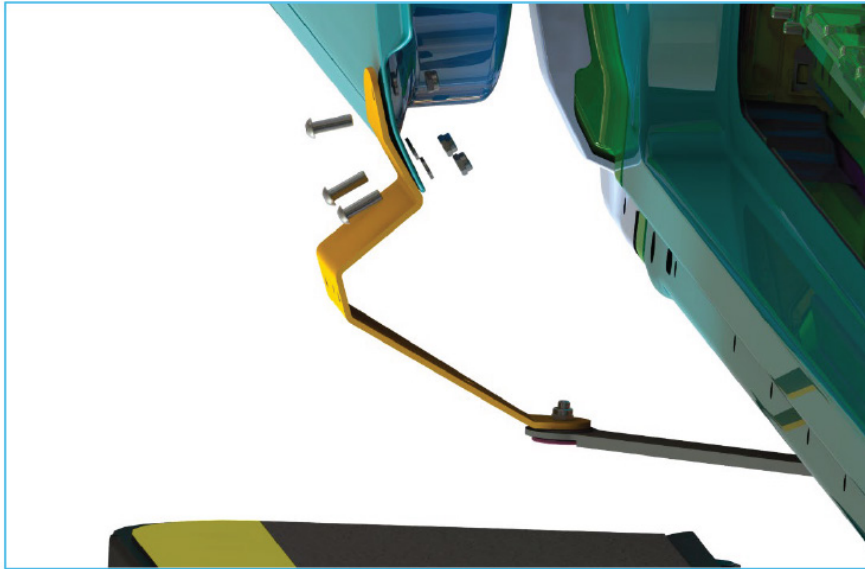
Achten Sie darauf das sich der Hebelarm flüssig bewegen lässt und an keiner Stelle anstößt. Öffnen und Schließen Sie hierfür mehrmals die Tür mit provisorisch befestigten Türanbindungsblech.

Anschließend bohren Sie an den markierten Stellen 3 x Ø6,5 mm.

**Bitte beachten Sie gebohrte Löcher mit geeigneten Mitteln wieder zu versiegeln!**

## 4. MONTAGE

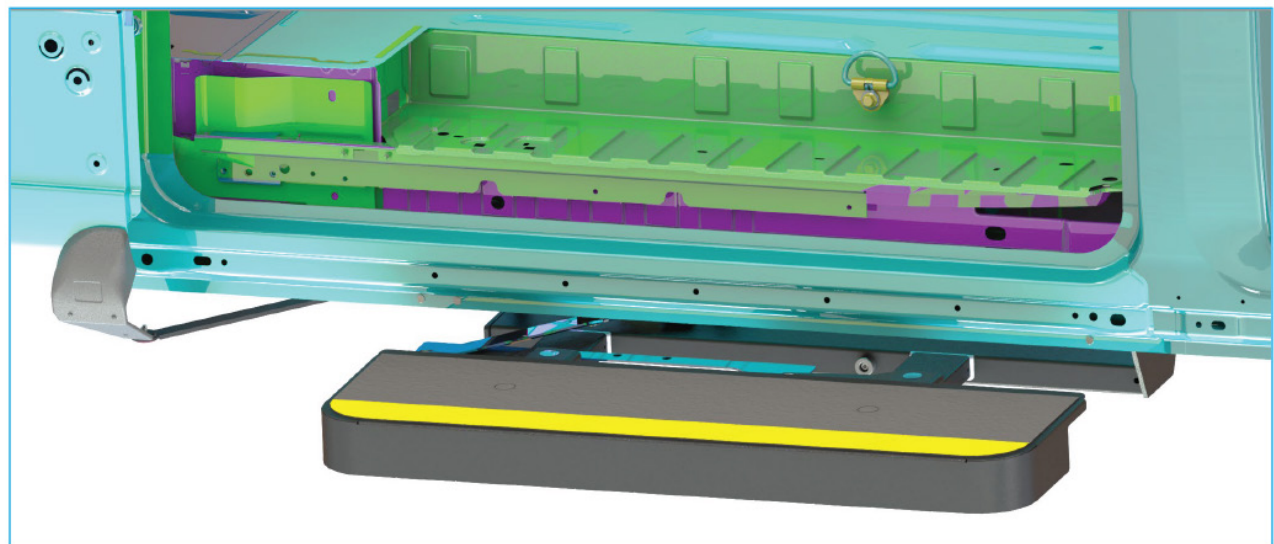
---



Im letzten Schritt wird das Türanbindungsblech mit der Schiebetür verschraubt und die Abdeckkappe mit Clipsen befestigt.



Im Anschluss sollte der Einbau überprüft und die Funktion getestet werden.



## 5. VERWENDUNG DER STUFE

---

Die Stufe sollte nach dem Einbau getestet werden. Befolgen Sie hierzu die folgenden Anweisungen:

### 1. Sichtkontrolle

Überprüfen Sie, ob sich alle Schrauben an den vorgesehenen Stellen befinden und festgezogen sind.

### 2. Funktion

Fahren Sie die Stufe mehrmals aus und ein. Überprüfen Sie, ob es hierbei zu ungewöhnlichen Geräuschen oder unruhigen Bewegungsabläufen kommt.

3. Bei jeglichen Bedenken, kontaktieren Sie bitte unseren Kundendienst. Kontaktdaten finden Sie im letzten Kapitel.

## 6. PFLEGE

---

Falls die Trittstufe durch Verschmutzung oder Frost schlecht oder nicht mehr funktioniert, müssen alle Scharniere sauber gemacht oder aufgetaut werden. Die beweglichen Teile liegen in wartungsfreien Gleitlagern. Bauteile NICHT fetten.

Die Stufe muss im Rahmen des normalen Reinigungszyklus des Fahrzeuges gereinigt werden. Dies ist abhängig von der Nutzung des Fahrzeuges und von dem Verschmutzungsgrad durch das Betreiben. Es sollten normale, milde Reinigungsmittel verwendet werden, genau wie für die Reinigung der anderen Fahrzeugteile. Es wird von der Verwendung von Hochdruckreinigern abgeraten. Benutzen Sie keine aggressiven Lösungsmittel. Diese könnten die Farbe und den Kleber beschädigen, die bei der Herstellung der Stufe verwendet wurden.

## 7. ENTSORGUNG

---

Lassen Sie die Entsorgung der türkombinierten Trittstufe nach der Einsatzzeit nur von qualifizierten Fachleuten durchführen. Der Hersteller übernimmt keine Haftung für Schäden, die durch unsachgemäßes Ausführen der Entsorgung entstehen.

## 8. KUNDENDIENST

---

Der Kundendienst von Alphadynamik GmbH & Co. KG steht Ihnen bei der Bestellung von Ersatzteilen, für Wartungs- und Reparaturarbeiten und bei Problemen und Fragen zur Verfügung.

Die Anschrift lautet:

Alphadynamik GmbH & Co. KG  
Alte Ziegelei 5  
51588 Nümbrecht  
Tel.: +49 2293 / 81652-0  
E-Mail: [info@alphadynamik.de](mailto:info@alphadynamik.de)  
[www.alphadynamik.de](http://www.alphadynamik.de)

